

Voigtländer's Brillant

Leif Johansen



Fig 1: Modelserie

I kamerahistorien er der en gang imellem kommet et kamera, der der skabte "disruption". Eksempelvis kan nævnes Leica, som har trukket spor lige til i dag. Men faktisk tror jeg, at Rolleiflex

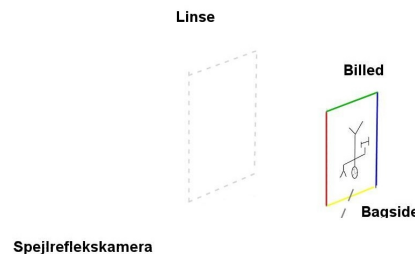
1929 på den tid gav anledning til et tilsvarende gennembrud af en hel ny type kamera TLR eller to linse refleks kameraet. Til gengæld skal man lede efter typens indflydelse inden for de sidste 30 år.



Fig 2 Rolleiflex 1929

Rolleiflex'en skabte en ny fotograferingsteknik, håndkameraet på maven, se op se ned - knips. Det kvadratiske format var næsten et must for denne type fotografering.

Fotostilen blev straks "in" for enhver avanceret fotograf og også for dem, som aldrig økonomisk kunne komme i nærheden af Rollei typerne.



Spejlreflekskamera

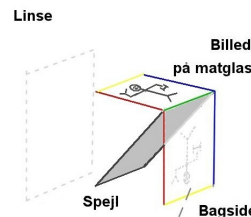
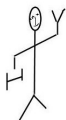


Fig 3 Billeddannelse

Signalet blev dermed givet til 30'ernes

kamerafabrikker om hurtigst muligt at komme ind på markedet med TLR eller noget som kunne ligne et TLR. I 50'erne blev det typen, hvormed de japanske fabrikkers foretog de første fremstød i kampen om markedet i Europa.

Voigtländer startede straks efter 1929 med at konstruere en TLR, men man blev hurtigt omkring 1930 klar over, at Rolleiflex ville beskytte deres TLR typer gennem retssager omkring Patent- og Brugsmønsterrættigheder. Selve princippet med søgerkasse over

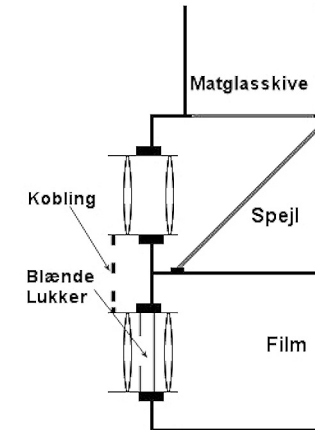


Fig 4 Rolleiflex princippet

optagerkasse kunne ikke patenteres, da det gentagne gange var dukket op før 1929. Men kombinationen af dette princip med spejlrefleks, billede på matskive og sammenkobling af de to objektiver var beskyttet af Rolleiflex

Voigtländer havde allerede omkring 1930 en konstruktion med rolleiflexprincippet færdigt og havde bestilt produktionsværktøj hos Balda i Dresden (!). Det skulle være en Rolleiflex type med matskive til 120 film 6x6 cm med filmen trukket lodret fra lagerspolen i bunden til opfangerspolen i søgerhuset under spejlet. Man blev imidlertid bange for at være kommet for tæt på Rolleiflex

brugsmønster og telegrafisk blev værktøjsbestillingen annulleret, hvorefter konstruktøren Pritschow foreslog at erstatte matskiveprincippet med en forvokset brillantsøget.

Hermed var det ingen kopiering af Rollei, da brillantsøger var almindelig på næsten alle plade- og rullefilmskamera med løbebund på den tid,

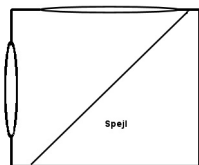


Fig 5 Brillant søger

søgeren sad gerne på objektiv holderen og var omkring 1 – 2 cm. For en fotograf i dag er det plat umuligt at se noget seriøst med de små brillantsøgere. Voigtländer lavede en stor brillantsøger på 4 x 4 cm i lysskakt; 2. linsen (luplinse) i stedet for den vandrette matglasplade. Dermed fik man et lysstærkt søgerbillede opret men sidevendt akkurat som ved Rolleis matskive. Her blev skabt den type som ofte kaldes pseudo TLR eller uægte TLR. En brillantsøgers lup skal bygges til en afstand til øjet på 25 cm – 30 cm. Man skal holde øjet fast lige over midten af skakten. Da billedet kun dannes på øjets nethinde og stilles skarpt i øjet, kan man ikke bruge billedet til afstandsindstilling. Sammenlignet med matglas i søgerdelen på Rolleiflex, var søgebilledet på den anden side meget klarere.

Kameraet havde en form for mekanisk tæller.

Man spoledede filmen frem til 1 set i rødvindue, derefter trykkede på en knap, så tælleren gik på 1. Efter eksponering spoledede man frem til tælleren viste 2 osv. Der var ingen stop, når næste billede blev nået og med automatlukker var der heller ikke spærre for dobbelteksponering. Alt i alt et avanceret bokskamera.

De efterfølgende retssager mellem Rollei og Voigtländer blev vundet af den sidste.

Man startede med Brillant i 1932 (fig 1 a) en simpel automatlukker og en enkelt 3 linset objektiv typisk $f=7$ eller $f=9$ med hulblænde på en drejeskiven. Prisen var omkring 1/8 af Rolleiflex, så nu kunne amatør fotografen stå i "Rollei positur" med et look-a-like Rolleiflex kamera.

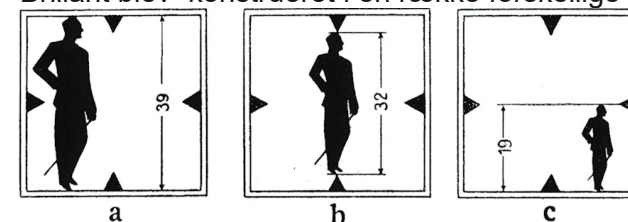
Til bestemmelse af afstanden fandt man ved de første modeller på følgende løsning. Man lavede 4



Fig 6 Brillant første

mærker i søgerkanten. Ud fra personhøjde og placering i søgerbilledet kunne man vurdere afstande til personen og derefter indstille den. Metoden blev beskrevet i brugsanvisningen. Tabellen kunne klæbes ind i skakten.

Brillant blev konstrueret i en række forskellige



Größe der Person	Entfernung		
	a	b	c
1,00 m	1,35 m	1,60 m	2,80 m
1,30 m	1,80 m	2,20 m	3,70 m
1,50 m	2,10 m	2,50 m	4,30 m
1,65 m	2,30 m	2,80 m	4,90 m
1,80 m	2,50 m	3,10 m	5,30 m
2,00 m	2,80 m	3,50 m	6,00 m

Fig 7

kombination af lukker og objektiver med Skopar (Tessar type) og Compur Rapid som toppen (fig 1 b). Selve huset var oprindeligt af metalblik. Først blev huset lidt højere og afstanden mellem de to objektiver større for at få plads til bedre lukkere. I 1937 blev huset lavet om til model V6 (fig 1 c). Hoveddelen omfattende optagedelen og søgedelen var nu af bakelit, overbygningen med skakt af metalblik. Huset blev igen nogle få millimeter højere og skakten fik en sportssøger/rammesøger. Man fastholdt en bredt tilbud af objektiver og lukkere. V6 kom i 3 varianter. Serie 1 havde et lille rum på siden med drejelåg, hvor filtre kunne placeredes. V6 serie 2 fik et større



Fig 8 Siderum optisk lysmåler grønfilter

rum med rigtig klaplåg, inde i rummet var dels

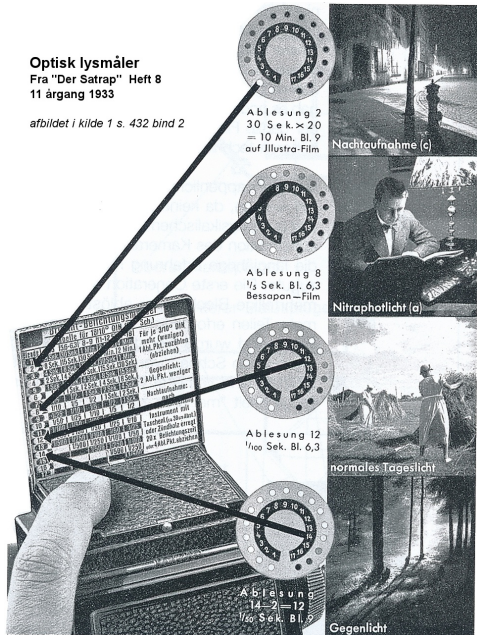


Fig 9 Brugsanvisning til lysmåler

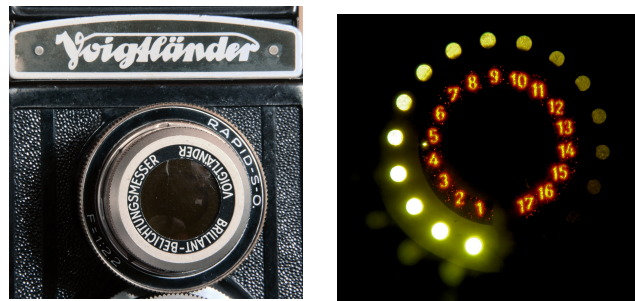


Fig 10 Optisk lysmåler

grønfilter med 1 og 2 lag glas dels en optisk lysmåler, som allerede havde været tilbudt til de tidligere modeller. Man satte lysmåleren foran søgeobjektivet og så i luppen en krans af pletter, der blev svagere og svagere uden for en indre kreds af røde tal. Man aflæste tallet ved den sidste plet, man kunne se, og brugte tabellen i rummets bund eller i skakten til at få den rigtige kombination af tid og blænde. Fra V6 kom der er også en form for stop ved fremspoling. Efter eksponering drejede man film frem og skive med billedtallene drejede med. Når næste tal blev nået, kunne man ikke komme videre, uden man trykkede på en pal. Der var dog stadig ikke nogen beskyttelse mod dobbelteksponering,

Samme år 1937 lavedes Brillant S (fig 1 d) på grundlag af V6 modellen. Det afgørende var, at der i midten af brillantlinsen blev indlejret et matskivefelt med diameter 10 mm. Selve brillantlinsen blev forøget til 4,5 x 4,5 cm. Skakten fik en vippelup og søgerobjektiv blev koblet sammen med optagerobjektiv via tandkranse. Man kunne nu med luppen se på matskivepletten og stille skarpt, så afstanden stemte, Brillant S

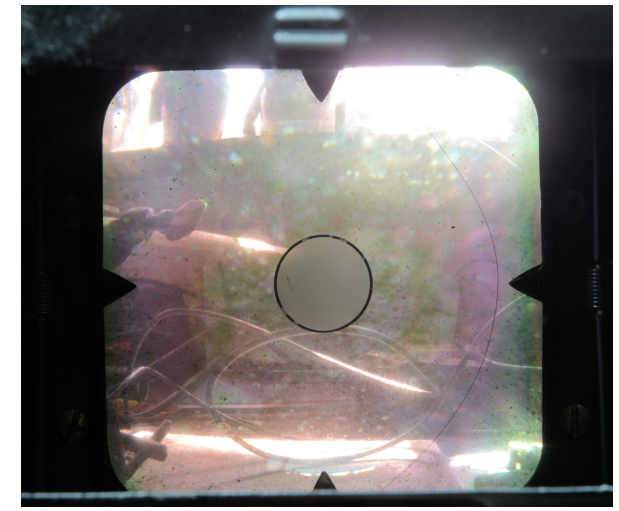


Fig 11 Matskive plet

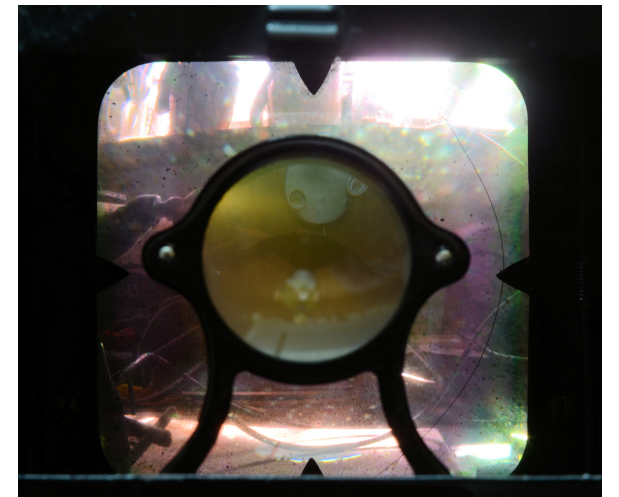


Fig 12 Med luppen

(Sucher) var altså hermed en ægte TLR på matskivepletten, men bevarede brillantlinsens lysstyrke totalbilledet. Rammesøgeren i skaktens for- og bagside blev erstattet med en newtonsøger (spredelinse i forsiden og en svag

samlelinse som lup i bagsiden).

Efter krigen fortsatte Brillant V6 med serie 3 til 1951 og Brillant S til 1948. Efter sigende døde produktionen ud, da det oplagrede materiale blev



Fig 12

brugt, og man ikke ønskede at starte med nye herunder nyt produktionsværktøj.

Gomz/Lomo i Leningrad startede efter krigen en produktion af en nøjagtig kopi af V6 Serie 1. De har tilsyneladende fået fat i originalt produktionsværktøj. De måtte først slibe navnet Brillant ud i bakelitten og derpå sætte et skilt på med navnet Komsomolets (Ung kommunist). Kameraet blev i hovedsagen produceret til hjemmemarkedet, men på eksportmarkede fik det

navnet Lubitel. Senere (1955) videreudviklede GOMZ kameraet på egen hånd men tydeligt inspireret af Brillant S med matskiveplet, lup og tandkranskobling. Kameraet fik navnet Lubitel 2 men kvalitetsmæssig er det betydelige ringere end Voigtländer modellen. Lubitel blev fremstillet indtil 1956 og Lubitel 2 til 1979. Lubitel serierne er de eneste TLR produceret i USSR.

Der er i øvrigt blevet lavet brillantlignende kameraer flere steder bl.a. Argoflex i USA Ferrania Elioflex i Italien, Inka, Druoflex i Tjekoslovakiet samt Photina i Vesttyskland.

Kilde:

Claus Prochnow "Voigtländer Report 2 Spiegelreflex- und Stereokameras 1902 bis 1982" Lindemanns Verlag

Willi Kermann: "Deutsches kameras Bind I og II - eget forlag

Steimers Fotoliste CD; eget forlag kan ikke fås mere

Billeder:

**Fig 2 Rolleiflex 1929 ukendt*

**Fig 7 Voigtländer brugsvejledning 1933 gengivet i Prochnow, manipuleret af Leif Johansen*

**Fig 9 Voigtländers blad "Der Satrap" 1933 gengivet i Prochnow manipuleret af Leif Johansen*

**Resten Leif Johansen*